

МИНИСТЕРСТВО ОБРАЗОВАНИЯ РЕСПУБЛИКИ БЕЛАРУСЬ
Учреждение образования
«Витебский государственный технологический университет»

ДИПЛОМНОЕ ПРОЕКТИРОВАНИЕ

Методические указания по выполнению
и оформлению дипломных работ
для студентов специальностей:

- 1-25 01 07 «Экономика и управление на предприятии»,
6-05-0311-02 «Экономика и управление»
1-25 01 04 «Финансы и кредит», 6-05-0411-02 «Финансы и кредит»,
1-28 01 01 «Экономика электронного бизнеса»,
6-05-0611-04 «Электронная экономика»,
1-40 05 01-10 «Информационные системы и технологии
(в бизнес-менеджменте)»,
1-26 02 03 «Маркетинг», 6-05-0412-04 «Маркетинг»,
1-27 01 01-16 «Экономика и организация производства
(легкая промышленность)», 6-05-0718-01 «Инженерная экономика»

Витебск
2024

УДК 33(072)

Составители:

Е.А. Алексеева, Е.Ю. Вардомацкая, Е. Н. Домбровская,
О.В. Зайцева, Ж. А. Коваленко, К.И. Краенкова

Одобрено советом факультета экономики и бизнес-управления,
протокол № 4 от 12.12.2024

Рекомендовано к изданию редакционно-издательским советом
УО «ВГТУ», протокол № от 23.12.2024

Дипломное проектирование: методические указания по выполнению и оформлению дипломных работ / сост. Е.А. Алексеева, Е.Ю. Вардомацкая, Е. Н. Домбровская, О.В. Зайцева, Ж. А. Коваленко, К.И. Краенкова – Витебск : УО «ВГТУ», 2024. – 49 с.

Методические указания содержат общие положения, рекомендации по выполнению дипломной работы, структуру дипломной работы, правила оформления разделов и структурных частей дипломной работы

УДК 33(072)

© УО «ВГТУ», 2024

СОДЕРЖАНИЕ

Введение	5
1 Общие положения	6
1.1 Цели и задачи дипломного проектирования	6
1.2 Организация и контроль дипломного проектирования	6
1.3 Представление дипломной работы к защите	9
1.4 Защита дипломной работы	11
2 Структура дипломной работы	13
2.1 Титульный лист	13
2.2 Задание по дипломному проектированию	13
2.3 Оглавление	13
2.4 Перечень условных обозначений, символов и терминов	14
2.5 Реферат	14
2.6 Введение	14
2.7 Основная часть	15
2.7.1 Теоретическая часть	15
2.7.2 Аналитическая (исследовательская) часть	16
2.7.3 Проектная часть (рекомендации)	16
2.7.4 Другие разделы основной части дипломной работы	18
2.8 Заключение	18
2.9 Список использованных источников	18
2.10 Приложения	18
3 Правила оформления дипломной работы	20
3.1 Общие требования	20
3.2 Заголовки	20
3.3 Нумерация страниц и структурных частей дипломной работы	21
3.4 Иллюстрации	22
3.5 Таблицы	23
3.6 Формулы и уравнения	26
3.7 Титульный лист	27
3.8 Оглавление	27
3.9 Перечень условных обозначений, символов и терминов	27
3.10 Список использованных источников	27
3.11 Приложения	28
3.12 Оформление иллюстративного материала	29
Приложение А Форма заявления на выполнение дипломной работы	30
Приложение Б Форма бланка задания на дипломную работу	31
Приложение В Форма титульного листа дипломной работы	33
Приложение Г Пример оформления реферата дипломной работы	34
Приложение Д Пример оформления раздела «ОГЛАВЛЕНИЕ»	35
Приложение Е Пример оформления заголовков разделов и подразделов	36
Приложение Ж Пример оформления таблиц в тексте дипломной работы	37

Приложение И Пример оформления списка использованных источников	43
Приложение К Образец оформления титульного листа мультимедийной презентации в приложении дипломной работы	45

ВВЕДЕНИЕ

Настоящие методические указания устанавливают структуру и правила оформления дипломной работы, а также используются при оформлении курсовых работ и магистерских диссертаций. При их составлении использованы следующие нормативные документы:

– Правила проведения аттестации студентов, курсантов, слушателей при освоении содержания образовательных программ высшего образования, утвержденные постановлением Министерства образования Республики Беларусь от 13 октября 2023 г. №139;

– Положение о порядке организации дипломного проектирования и защиты дипломных проектов (дипломных работ), утвержденное приказом ректора УО «Витебский государственный технологический университет» от 5 апреля 2024 г. №152;

– ГОСТ 7.32-2017 Межгосударственный стандарт «Отчет о научно-исследовательской работе. Структура и правила оформления»;

– СТБ 7.1-2024 «СИБИД. Библиографическая запись. Библиографическое описание. Общие требования и правила составления».

Требования к выполнению и оформлению дипломных работ (курсовых работ, магистерских диссертаций), представленные в настоящих методических указаниях, являются обязательными для обучающихся.

1 ОБЩИЕ ПОЛОЖЕНИЯ

1.1 Цели и задачи дипломного проектирования

Дипломная работа является квалификационной работой обучающегося, по уровню выполнения и результатам защиты которой государственная экзаменационная комиссия делает заключение о возможности присвоения обучающемуся, осваивающему содержание образовательной программы высшего образования, соответствующей квалификации.

Дипломное проектирование – это заключительный этап обучения, имеющий своей целью:

- закрепление и углубление теоретических и практических знаний по избранной специальности и применение их для решения конкретных задач;
- формирование навыков ведения самостоятельной исследовательской работы и овладение методикой научного исследования и/или эксперимента;
- приобретение навыков обобщения и анализа результатов, полученных другими разработчиками или исследователями;
- выяснение подготовленности обучающегося для самостоятельной работы в условиях современного производства, прогресса науки, техники и культуры.

Для достижения цели дипломной работы обучающийся-выпускник должен:

- изучить законодательные и нормативные акты, литературу отечественных и зарубежных авторов для теоретического обоснования сущности исследуемого явления, его форм, направлений, факторов и т. п.;
- собрать, обобщить и проанализировать фактические данные конкретной организации, являющейся объектом исследования, для выявления тенденций и закономерностей развития изучаемого явления или процесса;
- обосновать конкретные предложения по совершенствованию исследуемого процесса или явления с использованием необходимых экономических расчетов.

Содержанием дипломной работы являются теоретические и (или) экспериментальные исследования по актуальным вопросам в области экономики, бизнеса и управления, информационных и коммуникационных технологий.

1.2 Организация и контроль дипломного проектирования

Тематика дипломных работ разрабатывается выпускающими кафедрами, ведущими дипломное проектирование. Она должна быть актуальной, отражать конкретные задачи и проблемы в данной области подготовки специалистов и по возможности учитывать проблемы региона, а также соответствовать современному состоянию и перспективам развития науки, техники,

производства, экономики и социальной сферы.

Темы дипломных работ могут быть индивидуальными, рассчитанными на выполнение одним обучающимся, или комплексными, рассчитанными на выполнение несколькими обучающимися, в том числе выпускниками разных специальностей, каждому из которых определяется самостоятельный раздел работы.

Дипломная работа выполняется на основе глубокого изучения информационных источников по тематике дипломной работы: учебников, учебных пособий, монографий, отечественной и зарубежной научной литературы, нормативных документов, периодических изданий.

К дипломному проектированию допускаются обучающиеся, полностью освоившие учебный план за весь срок обучения.

За выполнение дипломной работы и принятые в ней решения, правильность всех данных и сделанные выводы отвечает обучающийся – автор дипломной работы.

Примерный перечень тем дипломных работ ежегодно обновляется, обсуждается на заседаниях выпускающих кафедр и совета факультета и утверждается распоряжением по факультету.

Утвержденный перечень тем и руководители дипломных работ доводятся до сведения обучающихся **до начала преддипломной практики.**

Обучающимся предоставляется право выбора темы дипломной работы из утвержденного перечня. Обучающийся может предложить свою тему дипломной работы. В этом случае он должен обратиться к заведующему кафедрой с письменным заявлением, в котором обосновывается целесообразность работы по указанной теме. К заявлению прилагается письмо от предприятия (организации) о заинтересованности в данной разработке. При положительном решении вопроса тема дипломной работы включается в перечень тем дипломных работ.

Выбрав тему дипломной работы, обучающийся должен подать на выпускающую кафедру заявление (приложение А) с указанием выбранной темы и предполагаемого научного руководителя. Руководитель ставит свою визу на заявлении, подтверждая свое руководство и согласие с выбранной темой.

Выпускающая кафедра готовит приказ об утверждении тем дипломных работ до начала дипломного проектирования.

Для сбора материалов по теме дипломной работы обучающийся направляется на преддипломную практику. До начала преддипломной практики руководитель в соответствии с выбранной темой дипломной работы выдает обучающемуся индивидуальное задание по изучению объекта дипломной работы и по сбору материалов для дипломной работы.

Обучающемуся также **выдается задание на дипломную работу**, составленное руководителем дипломной работы и утвержденное заведующим выпускающей кафедрой, с указанием срока окончания, установленного графиком образовательного процесса соответствующей специальности на

текущий учебный год (приложение Б). Задание вместе с дипломной работой представляется в ГЭК.

Руководители дипломных работ определяются выпускающими кафедрами и утверждаются приказом ректора.

Руководитель дипломной работы:

- разрабатывает и выдает задание на выполнение всех частей и разделов дипломной работы;

- проводит информационно-разъяснительную работу с обучающимися о недопустимости привлечения к выполнению дипломной работы третьих лиц, недопустимости плагиата, некорректных заимствований, фальсификации и подлога материалов;

- разрабатывает календарный график работы на весь период дипломного проектирования;

- рекомендует обучающемуся основную литературу, необходимые справочные и архивные материалы, типовые проекты и другие источники информации по теме дипломной работы;

- систематически проводит необходимые консультации, проверяет результаты расчетов и экспериментов;

- координирует работу обучающегося и консультантов;

- контролирует ход выполнения работы, вплоть до защиты дипломной работы;

- оказывает помощь в подготовке доклада об основных результатах, полученных в ходе разработки темы дипломной работы;

- информирует обучающегося о порядке защиты дипломной работы;

- составляет отзыв о выполненной дипломной работе.

В случае необходимости и по согласованию с руководителем дипломной работы выпускающей кафедре предоставляется право приглашать консультантов по отдельным узконаправленным разделам дипломной работы. Консультантами по отдельным разделам дипломной работы могут назначаться лица из числа профессорско-преподавательского состава университета и других учреждений высшего образования, а также высококвалифицированные специалисты и научные работники других организаций.

Консультанты от других кафедр обязаны:

- выдать задание студенту в течение первых двух недель преддипломной практики;

- консультировать студента по теме задания в соответствии с утвержденным календарным графиком;

- проверить правильность выполнения выданного задания.

Выпускающая кафедра составляет график консультаций обучающихся руководителями и доводит его до сведения обучающихся в **недельный срок** после начала дипломного проектирования.

Ответственность за своевременное выполнение календарного графика выполнения дипломной работы несет обучающийся – автор дипломной работы.

Руководитель дипломной работы контролирует работу обучающегося,

определяет соответствие объема выполненной работы утвержденному календарному графику и доводит до сведения заведующего выпускающей кафедрой результаты контроля.

В случае недобросовестного отношения обучающегося к работе над дипломной работой декан факультета на основании докладной записки заведующего выпускающей кафедрой применяет к такому обучающемуся дисциплинарные взыскания в установленном порядке.

В случае значительного отставания от календарного графика работы или низкого качества выполнения дипломной работы обучающегося на заседании выпускающей кафедры может быть принято решение о нецелесообразности дальнейшего дипломного проектирования.

1.3 Представление дипломной работы к защите

К защите дипломной работы допускаются обучающиеся, полностью выполнившие учебный план, в том числе сдавшие предусмотренный учебным планом государственный экзамен (государственные экзамены), выполнившие в полном объеме задание на дипломную работу.

Обучающийся представляет руководителю законченную дипломную работу, подписанную им и консультантами, а также результаты проверки работы в программе антиплагиат (при принятии решения кафедрой о проверке на заимствования). Руководитель составляет отзыв на дипломную работу, в котором должны быть отмечены:

- актуальность темы дипломной работы;
- объем выполнения задания;
- степень самостоятельности и инициативности обучающегося;
- умение обучающегося пользоваться специальной литературой;
- способность обучающегося к проектной, технологической, исследовательской, исполнительской, творческой, организаторской и другой работе;
- практическая значимость дипломной работы, подтвержденная заявкой (письмом) предприятия (организации) о заинтересованности в выполнении работы по актуальной теме, наличием актов внедрения в производство, образовательный процесс, заключений (справок) предприятия (организации) о практической значимости, публикациями по теме дипломной работы в научных изданиях и др.;
- результаты проверки материалов работы на заимствования (при принятии решения кафедрой о проверке на заимствования);
- возможность присвоения обучающемуся соответствующей квалификации.

В конце отзыва выставляется общая отметка по дипломной работе по десятибалльной шкале.

Готовая и подписанная обучающимся, руководителем и консультантами дипломная работа представляется на нормоконтроль. Нормоконтроль

осуществляют преподаватели университета, назначенные выпускающей кафедрой.

В случае положительных результатов проверки дипломной работы на соответствие требованиям, установленным настоящими методическими указаниями по оформлению дипломной работы, нормоконтролер визирует титульный лист дипломной работы.

Дипломная работа и отзыв руководителя на дипломную работу **не позднее, чем за две недели до защиты** дипломной работы представляются заведующему выпускающей кафедрой, который решает вопрос о возможности допуска обучающегося к защите дипломной работы.

Для определения возможности допуска обучающегося к защите дипломной работы на выпускающей кафедре распоряжением заведующего кафедрой может создаваться рабочая комиссия (комиссии), которая определяет соответствие дипломной работы заданию и требуемому объему выполнения. Рабочая комиссия может заслушивать обучающегося и руководителя дипломной работы.

Допуск обучающегося к защите дипломной работы фиксируется подписью заведующего кафедрой на титульном листе дипломной работы. Если заведующий кафедрой установил несоответствие дипломной работы заданию и требуемому объему выполнения, вопрос о допуске обучающегося к защите дипломной работы рассматривается на заседании кафедры с участием руководителя дипломной работы.

Заведующий выпускающей кафедрой предоставляет в деканат факультета докладную записку со списком обучающихся, допущенных и не допущенных к защите дипломной работы, с указанием причины недопуска. Декан факультета готовит распоряжение по деканату о допуске обучающихся к защите дипломной работы.

Дипломные работы, допущенные выпускающей кафедрой к защите, направляются заведующим выпускающей кафедрой на рецензию.

Выпускающая кафедра формирует состав рецензентов дипломных работ. Рецензенты дипломных работ утверждаются деканом факультета по представлению заведующего выпускающей кафедрой не позднее одного месяца до защиты дипломных работ.

Рецензентами могут назначаться лица из числа профессорско-преподавательского состава других кафедр университета или других учреждений высшего образования; специалисты организаций соответствующих отраслей экономики и социальной сферы, сотрудники научных учреждений.

В рецензии должны быть отмечены:

- актуальность темы дипломной работы;
- степень соответствия дипломной работы заданию;
- логичность построения материала;
- полнота и последовательность критического обзора и анализа литературы по теме дипломной работы;
- полнота описания методики расчета или проведенных исследований,

изложения собственных расчетных и теоретических результатов, отметка достоверности полученных результатов и данных;

– наличие аргументированных выводов по результатам дипломной работы;

– практическая значимость дипломной работы, возможность использования полученных результатов;

– недостатки и слабые стороны дипломной работы;

– замечания по оформлению дипломной работы и стилю изложения материала.

В конце рецензии выставляется общая оценка дипломной работы по десятибалльной шкале.

Рецензент имеет право затребовать у обучающегося – автора дипломной работы дополнительные материалы, касающиеся проделанной работы.

Рецензия должна быть подписана рецензентом с указанием должности, места работы, ученой степени и звания. В случае, если рецензент не является работником УО «ВГТУ», его подпись должна быть заверена печатью.

Обучающийся должен быть ознакомлен с отзывом руководителя и рецензией **не менее чем за сутки до защиты.**

1.4 Защита дипломной работы

Защита дипломной работы проводится на открытом заседании ГЭК с участием председателя комиссии и не менее половины ее состава.

Лица, присутствующие на защите дипломной работы и не являющиеся членами ГЭК, не могут задавать вопросы выпускнику и влиять на ход защиты.

На защиту одной дипломной работы отводится **не более 30 минут**. Процедура защиты дипломной работы устанавливается председателем ГЭК и включает доклад обучающегося (**10-15 минут**) с использованием информационных технологий, чтение отзыва руководителя и рецензии, вопросы членов комиссии и ответы обучающегося. При имеющихся замечаниях рецензента обучающийся должен ответить на них. Кроме этого, могут быть предусмотрены выступления руководителя дипломной работы, а также рецензента, если он присутствует на заседании ГЭК.

Защита дипломной работы заканчивается предоставлением обучающемуся заключительного слова, в котором он вправе высказать свое мнение по замечаниям и рекомендациям, сделанным в процессе обсуждения дипломной работы.

Повторная итоговая аттестация обучающихся, не допущенных к защите дипломной работы, не защитивших дипломную работу, не проходивших итоговую аттестацию без уважительной причины и отчисленных из университета, проводится в соответствии с графиком работы ГЭК в течение трех календарных лет, начиная с календарного года, следующего за годом проведения итоговой аттестации.

Обучающимся, не прошедшим итоговую аттестацию в установленный

срок по уважительной причине (в том числе болезнь, семейные обстоятельства, стихийные бедствия), подтвержденной документально, ректором на основании заявления обучающегося и представления декана факультета продлевается обучение на срок, устанавливаемый в соответствии с причиной непрохождения итоговой аттестации.

2 СТРУКТУРА ДИПЛОМНОЙ РАБОТЫ

Дипломная работа должна содержать следующие структурные части:

- титульный лист;
- задание на дипломную работу;
- реферат;
- оглавление;
- перечень условных обозначений, символов и терминов (если в этом есть необходимость);
- введение;
- основную часть;
- заключение;
- список использованных источников;
- графический материал (при необходимости);
- приложения (при необходимости);
- дополнительные материалы (при необходимости).

Объем дипломной работы, как правило, не должен превышать 100 страниц печатного текста. **Список использованных источников и приложения при подсчете объема дипломной работы не учитываются.**

2.1 Титульный лист

Титульный лист является первой страницей дипломной работы (проекта) и оформляется в соответствии с требованиями пункта 3.7 настоящих методических указаний по форме, представленной в приложении В.

2.2 Задание по дипломному проектированию

Задание является второй и третьей страницами дипломной работы, выдается научным руководителем после утверждения темы. Задание подписывается обучающимся, преподавателем-руководителем дипломной работы и утверждается заведующим кафедрой. В нем указывается тема дипломной работы, дата и номер приказа, которым утверждена тема дипломной работы, дата выдачи задания и срок сдачи обучающимся законченной работы, перечень подлежащих разработке вопросов, перечень графического материала и календарный график выполнения работы.

Задание печатается с двух сторон листа, включается в общую нумерацию страниц дипломной работы (2-3 страницы). Форма бланка задания на дипломную работу приведена в приложении Б.

2.3 Оглавление

Оглавление включает в себя введение, наименование всех разделов,

подразделов, пунктов (если они имеют наименование), заключение, список использованных источников и наименование приложений с указанием номеров страниц, с которых начинаются эти элементы работы (приложении Д).

2.4 Перечень условных обозначений, символов и терминов

Структурный элемент «Перечень условных обозначений, символов и терминов» содержит определения, необходимые для уточнения или установления терминов, используемых в дипломной работе.

2.5 Реферат

Реферат должен содержать:

- сведения об объеме работы (без учета страниц списка использованных источников и приложений), количестве иллюстраций, таблиц, приложений и использованных источников;

- перечень ключевых слов;

- текст реферата.

Перечень ключевых слов должен включать от 5 до 15 слов или словосочетаний из текста работы, которые в наибольшей мере характеризуют ее содержание и обеспечивают возможность информационного поиска. Ключевые слова приводятся в именительном падеже и печатаются прописными буквами в строку через запятое, в конце точка не ставится.

Текст реферата должен отражать:

- объект исследования или разработки;

- цель работы;

- методы или

- работы и их новизну;

- степень внедрения;

- рекомендации по внедрению или итоги внедрения и область применения результатов;

- экономическую эффективность или значимость работы.

Объем реферата составляет не более 1 страницы.

Образец составления реферата приведен в приложении Г.

2.6 Введение

Введение, объемом 1-2 страницы, должно содержать общую оценку современного состояния решаемой научно-технической, социальной или иной проблемы, основание и исходные данные для разработки темы. Во введении должны быть отражены актуальность и новизна темы, а также цель и задачи дипломной работы, которые определяют границы предмета исследования. Обычно формулируется одна цель работы и несколько задач, которые

необходимо решить для достижения поставленной цели. Не рекомендуется формулировать цель как «Исследование...», «Изучение...», так как эти слова указывают на процесс достижения цели, а не на саму цель.

Кроме того, во введении указывается объект, предмет, методы исследования, его временной лаг (период) и информационная база.

2.7 Основная часть

Основная часть дипломной работы должна давать полное представление о выполненной работе и соответствовать заданию.

В основной части работы приводятся данные, отражающие сущность, методику и основные результаты выполненной работы.

Основная часть должна содержать:

- теоретическую часть;
- аналитическую (исследовательскую) часть;
- технологическую часть¹;
- проектную часть (рекомендации, разработку программного обеспечения и т.д.);
- раздел по вопросам охраны труда и промэкологии¹.

Основная часть дипломной работы делится на разделы и подразделы, названия которых не должны дублировать название темы. Заголовки должны быть лаконичными и соответствующими заданию и содержанию работы.

Распределение основного материала по разделам, подразделам и т. д. определяется автором дипломной работы. Однако весь порядок изложения в работе должен быть подчинен цели исследования, сформулированной во введении. Логичность построения и целеустремленность изложения основного содержания дипломной работы достигается только тогда, когда предыдущий раздел является базой для последующего.

В конце каждого раздела следует приводить краткие выводы объемом от 0,25 до 1 страницы, что позволяет четко сформулировать итоги каждого этапа исследования.

Объем основной части составляет **60–80** страниц печатного текста, а для обучающихся по специальности «Экономика и организация производства», «Инженерная экономика» – **80–100** страниц.

2.7.1 Теоретическая часть

Теоретическая часть дипломной работы (проекта) носит методологический (общетеоретический) характер. В ней на основе изучения работ отечественных и зарубежных авторов излагается социально-экономическая сущность исследуемой проблемы с приведением актуальной

¹ данные разделы выполняются студентами специальности «Экономика и организация производства», «Инженерная экономика».

статистической информации, рассматриваются различные подходы к ее решению, дается их оценка, обосновываются и излагаются собственные позиции обучающегося. Эта часть работы служит теоретическим обоснованием будущих разработок, так как дает возможность выбрать определенную методологию и методику проведения качественного и количественного анализа состояния вопроса в конкретной организации.

Объем теоретической части должен составлять **20–25** страниц печатного текста.

2.7.2 Аналитическая (исследовательская) часть

Аналитическая часть должна содержать краткую характеристику объекта исследования и анализ основных экономических показателей его деятельности не менее чем за два последних года.

В этом разделе дипломной работы дается общая оценка состояния объекта исследования. Затем с использованием различных методов проводится глубокий анализ его деятельности по исследуемой теме с выявлением существующих проблем и обоснованием резервов. Для обработки и визуализации данных могут использоваться различные программные продукты и инструменты.

Результаты анализа следует представлять с использованием таблиц, графиков, диаграмм, сопровождая их пояснениями и выводами. Не допускается размещение таблиц друг за другом, и завершение раздела (подраздела) таблицей или рисунком без текстового материала, отражающего результаты анализа.

Объем аналитической части – **22–35** страниц печатного текста.

2.7.3 Проектная часть (рекомендации)

Проектная часть дипломной работы специальностей 6-05-0311-02 «Экономика и управление» (1-25 01 07 «Экономика и управление на предприятии»), 6-05-0411-02 «Финансы и кредит» (1-25 01 04 «Финансы и кредит»), 1-26 02 03 «Маркетинг» (6-05-0412-04 «Маркетинг»), 6-05-0718-01 «Инженерная экономика» (1-27 01 01-16 «Экономика и организация производства (легкая промышленность)») должна содержать мероприятия, направленные на реализацию выявленных в процессе анализа резервов и совершенствование функционирования объекта исследования. Количество и качество предлагаемых мероприятий будут определять отметку выполненной дипломной работы (таблица 2.1).

Проектная часть специальностей 6-05-0611-04 «Электронная экономика» (1-28 01 01 «Экономика электронного бизнеса») и 1-40 05 01-10 «Информационные системы и технологии (в бизнес-менеджменте)» должна содержать реализованный технологический стек (проект), который состоит из

разработки технологического стека и экономической оценки его внедрения в организацию.

Степень реализации проекта и качественный расчет целесообразности его использования в объекте исследования будут определять отметку выполненной дипломной работы (таблица 2.1).

Таблица 2.1 – Оценочная шкала в зависимости от качества и количества предлагаемых мероприятий

Отметка, балл	Характеристика
	для спец.: 6-05-0311-02 (1-25 01 07), 6-05-0411-02 (1-25 01 04), 6-05-0412-04 (1-26 02 03), 6-05-0718-01 (1-27 01 01-16)
4–5	наличие одного расчетного и одного теоретического мероприятия
6–8	наличие двух расчетных мероприятий
9	наличие трех расчетных мероприятий
10	наличие трех расчетных мероприятий, акта внедрения НИР в производство и/или в образовательный процесс, элементы научной новизны
	для спец.: 6-05-0611-04 (1-28 01 01), 1-40 05 01-10
4–5	частичная реализация технологического стека с экономическим расчетом
6–8	полная реализация технологического стека с экономическим расчетом
9	полная реализация технологического стека с подробным экономическим расчетом и его практическая апробация
10	полная реализация технологического стека с подробным экономическим расчетом и его практическая апробация, акт внедрения НИР в производство и/или в образовательный процесс, элементы научной новизны

К элементам научной новизны дипломной работы относятся:

- новое понятие;
- новая классификация;
- новая или усовершенствованная методика, ее визуализация и способ представления;
- не изученный ранее объект исследования (разработка не изученного ранее объекта исследования);
- применение нового метода к ранее изученному объекту исследования;
- постановка уже изученных проблем или задач в новых условиях.

Все предложения и рекомендации должны носить конкретный характер, базироваться на проведенном в исследовательской части анализе исследуемой проблемы и показывать, как они отразятся на показателях деятельности организации в соответствии с предметом исследования.

Обязательным требованием к дипломной работе является логическая связь между разделами и последовательное развитие основной идеи темы на протяжении всей работы.

Мероприятия, предполагающие получение экономического эффекта, целесообразно излагать по следующим позициям:

- содержание мероприятия;
- затраты на внедрение;

- эффект от внедрения;
- возможные трудности при внедрении;
- рекомендуемые сроки исполнения.

Общий объем проектной части работы должен составлять не менее **14** страниц печатного текста.

2.7.4 Другие разделы основной части дипломной работы

Наименование индивидуальных заданий по другим разделам дипломной работы (если они предусмотрены) выдаются и согласовываются с консультантами соответствующих кафедр университета. Эти части работы могут быть вынесены отдельными разделами в дипломной работе или, по согласованию с руководителем дипломной работы, представлены отдельным вопросом в аналитической (исследовательской) части.

Общий объем этих разделов дипломной работы не должен превышать **25** страниц печатного текста, в том числе раздел «Охрана труда и промэкология» – до **10** страниц, технологическая часть – до **15** страниц.

2.8 Заключение

В заключении логически и последовательно излагаются теоретические и практические выводы и предложения по всем разделам основной части дипломной работы, к которым пришел обучающийся в результате исследования. Выводы должны быть краткими и четкими, дающими полное представление о содержании, значимости, обоснованности и эффективности разработок. Излагаются они тезисно (по пунктам) и должны отражать основные выводы по теории вопроса, по проведенному анализу и всем предлагаемым направлениям решения проблемы с оценкой их эффективности по конкретному объекту исследования.

Объем заключения должен составлять **3–4** страницы печатного текста.

2.9 Список использованных источников

Список использованных источников содержит библиографическое описание источников, использованных при написании дипломной работы.

Количество использованных источников в дипломной работе, как правило, должно быть не менее 30.

На все источники в тексте работы должны быть даны ссылки. Не допускается включать в список источники, ссылки на которые отсутствуют.

2.10 Приложения

В приложения следует включать материалы, связанные с выполненной работой, которые по каким-либо причинам не могут быть включены в

основную часть. В приложения могут быть включены:

- промежуточные математические доказательства, формулы и расчеты;
- таблицы большого формата и вспомогательных цифровых данных;
- графический материал большого объема и/или формата;
- листинги программных продуктов;
- иллюстрации вспомогательного характера;
- формы отчетности объекта исследования;
- инструкции и другие материалы, необходимые для полноты восприятия дипломной работы.

3 ПРАВИЛА ОФОРМЛЕНИЯ ДИПЛОМНОЙ РАБОТЫ

3.1 Общие требования

Текст дипломной работы печатается с использованием компьютера и принтера на одной стороне листа белой бумаги формата А4 (210×297 мм). Допускается представлять таблицы и иллюстрации на листах формата А3 (297×420 мм).

Дипломная работа оформляется в твердый переплет методом, обеспечивающим надежное крепление листов и возможность размещения материалов графической части.

Рецензия, отзыв руководителя, акт (справка) о внедрении, результаты проверки работы в программе антиплагиат (при принятии решения кафедрой о проверке на заимствования) не подшиваются в дипломную работу, а предъявляются ГЭК как отдельные самостоятельные документы.

Набор текста дипломной работы осуществляется с использованием компьютера с применением шрифта Times New Roman размером 14 пт. Межстрочный интервал – 18 пунктов. В случае вставки в строку формул допускается увеличение межстрочного интервала.

В тексте работы устанавливаются следующие размеры полей: верхнего и нижнего – 20 мм, левого – 30 мм, правого – 15 мм. Абзацный отступ – 1,25 мм.

Шрифт печати должен быть прямым, четким, черного цвета, одинаковым по всему объему текста дипломной работы. Разрешается использовать компьютерные возможности акцентирования внимания на определениях, терминах, важных особенностях, применяя разное начертание шрифта: курсивное, полужирное, курсивное полужирное, выделение с помощью рамок, разреженного интервала, подчеркивания и другое.

Опечатки и графические неточности, обнаруженные в тексте, допускается исправлять корректором и нанесением на том же месте исправленного текста (графиков) машинописным или рукописным способами. Допускается не более трех исправлений на одной странице.

3.2 Заголовки

Текст основной части дипломной работы делят на разделы, подразделы, пункты и подпункты.

Заголовки структурных частей дипломной работы **«ОГЛАВЛЕНИЕ»**, **«РЕФЕРАТ»**, **«ВВЕДЕНИЕ»**, **«ЗАКЛЮЧЕНИЕ»**, **«СПИСОК ИСПОЛЬЗОВАННЫХ ИСТОЧНИКОВ»** печатают прописными буквами, используя полужирный шрифт 14 пт с выравниванием по центру строки.

Заголовки разделов основной части печатают через пробел после номера прописными буквами в середине строк. *Заголовки подразделов и пунктов* печатают через пробел после номера строчными буквами (кроме первой прописной) с абзацного отступа (1,25 см), с выравниванием по ширине.

В конце заголовков структурных частей точку не ставят. Если заголовок состоит из двух или более предложений, их разделяют точкой (точками).

В заголовках не допускается перенос слов. Расстояние между заголовком и текстом, двумя заголовками, а также текстом и последующим заголовком должно составлять 1 строку печатного текста (без дополнительных интервалов до и после текста).

Каждую структурную часть дипломной работы, кроме подразделов и пунктов, следует начинать с нового листа.

Пример оформления заголовков разделов и подразделов приведен в приложении Е.

3.3 Нумерация страниц и структурных частей дипломной работы

Нумерация страниц выполняется арабскими цифрами. Первой страницей дипломной работы является титульный лист, который включают в общую нумерацию страниц. На титульном листе номер страницы не ставят. На последующих листах, начиная с листа «Задание на выполнение дипломной работы» (страницы 2, 3), номер проставляют в центре нижней части листа без точки в конце.

В приложениях, содержащих информацию с двух сторон листа, номер проставляется на каждой странице.

Нумерация разделов, подразделов, пунктов, рисунков, таблиц, формул, уравнений выполняется арабскими цифрами без знака «№».

Разделы **«ОГЛАВЛЕНИЕ»**, **«РЕФЕРАТ»**, **«ВВЕДЕНИЕ»**, **«ЗАКЛЮЧЕНИЕ»**, **«СПИСОК ИСПОЛЬЗОВАННЫХ ИСТОЧНИКОВ»** не имеют номеров.

Номер раздела указывают перед его заголовком. Слово **«РАЗДЕЛ»** не пишется.

Подразделы и пункты нумеруют в пределах каждого раздела. Номер пункта состоит из порядковых номеров раздела и подраздела, разделенных точками, например: «1.3.2» (второй пункт третьего подраздела первого раздела). В конце нумерации точку не ставят.

Внутри разделов, подразделов и пунктов могут быть приведены нумерованные или маркированные списки перечислений. Нумерованные списки перечислений используются в случае, если имеет значение последовательность пунктов. Например, при перечислении этапов, хронологического порядка и т. д. В остальных случаях нужно использовать маркированные перечни.

Каждый элемент списка записывается с абзацного отступа, выравнивание текста, оформленного списком, – по ширине листа.

Перед каждым элементом нумерованного списка перечисления следует ставить арабские цифры, после которых ставится скобка: 1), 2) и т.д.

Перед каждым элементом маркированного списка перечисления следует ставить дефис.

При необходимости ссылки в тексте документа на одно из перечислений, перед каждым элементом списка перечисления следует ставить строчную букву русского алфавита (за исключением ё, з, й, о, ч, ь, ы, ь), после которой ставится скобка: а), б) и т.д.

Для дальнейшей детализации перечислений внутри сформированного списка (то есть при создании многоуровневого списка перечислений) необходимо использовать арабские цифры, после которых ставится скобка: 1), 2) и т.д., а запись элементов вложенного уровня производится с абзацного отступа, как показано в примере.

Пример:

а) Текст а

1) Текст 1

2) Текст 2

б) Текст б

в) Текст в

3.4 Иллюстрации

Иллюстрации (фотографии, рисунки, схемы, диаграммы, графики, карты и другое) служат для наглядного представления характеристик объектов исследования, полученных теоретических и (или) экспериментальных данных и выявленных закономерностей. **Не допускается одни и те же результаты представлять в виде иллюстрации и таблицы.**

Иллюстрации следует располагать непосредственно на странице с текстом после абзаца, в котором они упоминаются впервые (отступив 1 строку от текста и задав выравнивание по центру страницы), или отдельно на следующей странице. Они должны быть расположены так, чтобы их было удобно рассматривать без поворота дипломной работы или с поворотом по часовой стрелке. Если их размеры больше формата А4, их размещают на листе формата А3, учитывают как одну страницу и выносят в приложения.

Иллюстрации могут быть выполнены в компьютерном исполнении, в том числе и цветные. В качестве иллюстраций могут использоваться фотографии. Иллюстративный материал может быть помещен в приложении. На все иллюстрации должны быть даны ссылки в работе.

Иллюстрации обозначаются словом «Рисунок» и нумеруются арабскими цифрами порядковой нумерацией в пределах каждой главы (раздела). Номер иллюстрации должен состоять из номера раздела и порядкового номера рисунка, отделенных точкой («Рисунок 1.2» – вторая иллюстрация первой главы). Иллюстрации должны иметь название, которое помещают под иллюстрацией, располагая по центру строки. Точку в конце нумерации и наименования иллюстраций не ставят. Например: «Рисунок 1.2 – Динамика основных технико-экономических показателей исследуемой организации». При необходимости перед названием рисунка помещаются поясняющие данные.

Перенос слов в наименовании рисунка не допускается.

Если в работе только одна иллюстрация, то ее нумеровать не следует. В этом случае ее обозначают словом «Рисунок 1 – Динамика основных технико-экономических показателей исследуемой организации».

На следующей строке после наименования рисунка приводится ссылка на источник информации, которая оформляется шрифтом с размером 10–12 пт, с выравниванием по левому краю без абзацного отступа. Например: «Составлено автором.», «Расчитано по: [12, с. 15].» или «Источник: [12, с. 15].». Пример оформления иллюстрации представлен на рисунке 3.1.

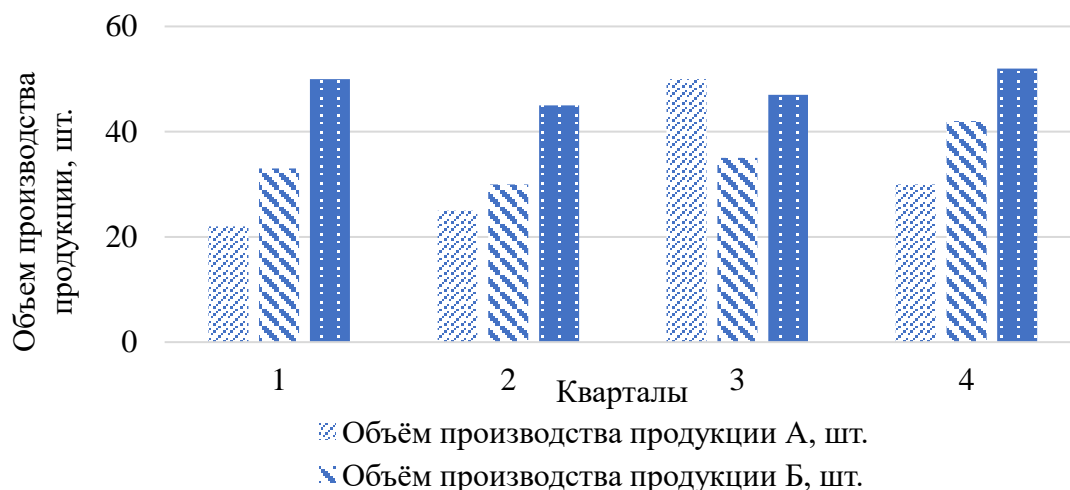


Рисунок 3.1 – Динамика производства основных видов продукции ООО «Дружба»

Источник: [12, с. 15].

Нельзя начинать и заканчивать структурную часть работы рисунком, то есть до и после него должен следовать текст.

3.5 Таблицы

Цифровой материал дипломной работы оформляют в виде таблиц. Примеры оформления таблиц в тексте дипломной работы представлены в приложении Ж. Структурные элементы таблицы представлены на рисунке 3.2.

Заголовки граф, как правило, записывают параллельно строкам таблицы, с выравниванием «по центру посередине». При необходимости допускается располагать заголовки граф параллельно графам таблицы.

Головка таблицы отделяется линией от остальной части таблицы. Слева, справа и снизу таблица также ограничивается линиями. Горизонтальные и вертикальные линии, разграничивающие строки и графы таблицы, могут не проводиться, если это не затрудняет чтение таблицы.

Текст боковика выравнивается по левому краю посередине.

Не допускается разделять заголовки и подзаголовки боковика и граф диагональными линиями.

В случае прерывания таблицы и переноса ее части на следующую

страницу в конце первой части таблицы нижняя, ограничивающая ее черта, не проводится.

Таблица 3.1 – Динамика объемов производства и реализации продукции ООО «Дружба»

В тыс. руб.

Наименование показателя	Значение показателя		Изменение	
	Предыдущий год	Отчетный год	абсолютное	относительное, %
Объем произведенной продукции	78675	82642	3967	5,04
Объем реализованной продукции	185559	85552	-100007	-53,89

Заголовок таблицы

Заголовки граф

Подзаголовки граф

Строки (горизонтальные ряды)

Боковик (графа для заголовков строк)

Графы (колонки)

Источник: данные отчета о прибылях и убытках ООО «Дружба».

Рисунок 3.2 – Структурные элементы таблицы

Если все показатели, приведенные в графах таблицы, выражены в одной и той же единице величины, то данную единицу (начиная с предлога **В**) приводят над таблицей справа, например: **В тыс. руб.** (приложение Ж). Если в большинстве граф таблицы приведены показатели, выраженные в одних и тех же единицах величин, но имеются графы с показателями, выраженными в других единицах величин, то над таблицей следует писать наименование преобладающего показателя и единицу величины, общую для этих показателей, а в заголовках остальных граф следует приводить обозначения других единиц величин (после наименования соответствующего показателя).

Таблицы следует располагать непосредственно на странице с текстом после абзаца, в котором они упоминаются впервые (отступив 1 строку от текста), или отдельно на следующей странице. Они должны быть расположены так, чтобы их было удобно рассматривать без поворота дипломной работы или с поворотом по часовой стрелке.

Название таблицы, при его наличии, должно отражать ее содержание, быть точным, кратким. Название таблицы следует помещать без пропуска строки над таблицей слева, в одну строку с ее номером через тире без точки в конце (приложение Ж).

Таблицы, за исключением таблиц приложений, следует нумеровать арабскими цифрами сквозной нумерацией в пределах раздела. В этом случае номер таблицы состоит из номера раздела и порядкового номера таблицы, разделенных точкой. Например, «Таблица 3.1» – первая таблица в третьем разделе.

Таблицы каждого приложения обозначают отдельной нумерацией арабскими цифрами с добавлением перед цифрой обозначения приложения.

Если в документе одна таблица, то она должна быть обозначена «Таблица 1».

В таблицах допускается применение шрифта меньшего размера, чем в тексте дипломной работы (до 10 пт) и уменьшение межстрочного интервала (до одинарного).

Не допускается включать в таблицу графу «Номер по порядку». При необходимости нумерации показателей, включенных в таблицу, порядковые номера указывают в боковике таблицы непосредственно перед их наименованием.

Таблицу с большим количеством строк допускается переносить на следующий лист. При переносе части таблицы на другой лист ее заголовки указывают один раз над первой частью. Если таблица состоит из двух частей, расположенных на двух страницах, то над второй частью таблицы **слева** пишут слово «**Окончание**». Если таблица состоит из трех частей, расположенных на трех страницах, то над второй частью таблицы **слева** пишут слово «**Продолжение**», а над третьей частью – «**Окончание**». Если в дипломной работе несколько таблиц, то после слова «**Продолжение**» указывают номер таблицы, например: «**Продолжение таблицы 1.2**» (приложение Ж).

Таблицу с большим количеством граф допускается делить на части и помещать одну часть под другой в пределах одной страницы, повторяя в каждой части таблицы боковик. Заголовок таблицы помещают только над первой частью таблицы, а над остальными пишут «**Продолжение таблицы**» или «**Окончание таблицы**» с указанием ее номера (приложение Ж).

Головку таблицы допускается не повторять во второй и последующих частях, заменяя ее соответствующими номерами граф. При этом графы нумеруют арабскими цифрами во всех частях таблицы, в том числе и в первой.

Если повторяющийся в разных строках графы таблицы текст состоит из одного слова, то его после первого написания допускается заменять кавычками; если из двух или более слов, то его заменяют словами «То же» при первом повторении, а далее – кавычками. Ставить кавычки вместо повторяющихся цифр, знаков, математических, физических и химических символов не допускается. Если цифровые или иные данные в какой-либо строке таблицы не приводят, то в ней ставят прочерк. Числовые величины в одной графе должны иметь одинаковое количество десятичных знаков с выравниванием по центру посередине.

Заголовки граф следует писать с прописной буквы в единственном числе, а подзаголовки граф – со строчной, если они составляют одно предложение с заголовком, и с прописной, если они имеют самостоятельное значение.

После таблицы приводится ссылка на источник информации, которая оформляется шрифтом с размером 10–12 пт, с выравниванием по левому краю без абзацного отступа. Например: «Источник: рассчитано автором по данным бухгалтерского баланса.» или «Источник: [1, с. 15].».

На все таблицы должны быть ссылки в работе. При ссылке следует писать слово «таблица» с указанием ее номера.

Если размеры таблицы больше формата А4, ее можно разместить на листе формата А3, учитывая как одну страницу и вынести в приложение.

3.6 Формулы и уравнения

Формулы и уравнения в дипломной работе (если их более одной) нумеруют в пределах раздела. Номер формулы (уравнения) состоит из номера раздела и порядкового номера формулы (уравнения) в разделе, разделенных точкой.

Номера формул (уравнений) пишут в круглых скобках у правого поля листа на уровне формулы (уравнения), например: «(3.1)» – первая формула третьего раздела.

При оформлении формул и уравнений необходимо соблюдать следующие правила:

- формулы и уравнения набираются в редакторе формул;
- формулы и уравнения следует выделять из текста в отдельную строку.

Выше и ниже каждой формулы и уравнения оставляется по одной свободной строке;

– если формула или уравнение не уместятся в одну строку, они должны быть перенесены после знака равенства (=) или после знаков плюс (+), минус (–), умножения (x) и деления (:). При этом повторяют знак в начале следующей строки;

- ссылки на формулы по тексту дипломной работы дают в скобках.

Например: (формула 1.3);

– пояснение значений символов и числовых коэффициентов, входящих в формулу или уравнение, следует приводить непосредственно под формулой или уравнением в той же последовательности, в какой они даны в формуле (уравнении).

Значение каждого символа и числового коэффициента следует указывать с новой строки курсивом. Первую строку пояснения начинают со слова «где» без двоеточия.

Например,

$$Tp = \frac{B_n}{B_{n-1}} \times 100 \% , \quad (3.1)$$

где Tp – темп роста выручки от реализации продукции, %;

B_n – выручка от реализации продукции в фактических (сопоставимых) ценах в n -ом периоде руб.;

B_{n-1} – выручка от реализации продукции в фактических (сопоставимых) ценах в предыдущем периоде, руб.

Формулы, помещаемые в приложениях, должны нумероваться отдельной нумерацией арабскими цифрами в пределах каждого приложения с добавлением перед каждой цифрой буквы обозначения приложения.

3.7 Титульный лист

Титульный лист включается в общую нумерацию страниц. Номер страницы на титульном листе не проставляют.

В верхней части титульного листа приводятся наименование министерства, учреждения образования², факультета и выпускающей кафедры, которые печатают строчными буквами (кроме первой прописной) с выравниванием по центру. Наименование министерства и учреждения образования отделяют одной строкой от наименования факультета и кафедры.

Гриф допуска к защите располагается через 2 строки после наименования выпускающей кафедры и выравнивается **по левому краю с абзацным отступом 10-11 см.**

Наименование работы (**ДИПЛОМНАЯ РАБОТА**) располагается через 3 строки после грифа допуска, печатается прописными буквами полужирным шрифтом размером **16** пт. На следующей строке указывается название темы дипломной работы строчными буквами (кроме первой прописной), полужирным шрифтом, размером 14 пт. Через одну строку указывается код и название специальности.

После наименования специальности через 2-6 строк приводятся сведения об авторе работы, научном руководителе, консультантах и нормоконтролере (с интервалом между ними в 1 строку печатного текста).

На последней строке титульного листа указывается место издания дипломной работы и год, который должен соответствовать году защиты дипломной работы.

Форма титульного листа приведена в приложении В.

3.8 Оглавление

Названия структурных частей, перечисленных в содержании, печатают строчными буквами с первой прописной, выравнивая текст по левому краю. Пример оформления оглавления представлен в приложении Д.

3.9 Перечень условных обозначений, символов и терминов

Перечень условных обозначений, символов и терминов следует оформлять в виде списка терминологических статей. Список терминологических статей располагается столбцом без знаков препинания в конце. Слева без абзацного отступа в алфавитном порядке приводятся термины, справа – через тире – их определения.

3.10 Список использованных источников

Список использованных источников формируется в порядке появления

² наименование учреждения образования печатается прописными буквами

ссылок в тексте дипломной работы, либо в алфавитном порядке фамилий первых авторов и (или) заглавий. В списке использованных источников сведения об источниках печатают с абзацного отступа, нумеруют арабскими цифрами, после номера ставят точку.

Оформление списка использованных источников и библиографического описания различных источников, использованных в дипломной работе, осуществляется в соответствии с межгосударственным стандартом ГОСТ 7.32-2017 «Отчет о научно-исследовательской работе. Структура и правила оформления», приказом Высшей аттестационной комиссии Республики Беларусь от 25.06.2014 № 159 (в редакции приказа Высшей аттестационной комиссии Республики Беларусь 01.10.2024 № 230) «Об утверждении образцов оформления библиографического описания в списке источников, приводимых в диссертации и автореферате».

Примеры оформления списка использованных источников приведены в приложении И.

В тексте дипломной работы ссылки на источники осуществляются путем приведения номера в соответствии со списком. Номер источника по списку заключается в квадратные скобки. При использовании заимствованных цитат наряду с порядковым номером источника указывается номер страницы. Например: «[14, с. 26]» (здесь 14 – номер источника в списке, 26 – номер страницы).

3.11 Приложения

Раздел «Приложения» оформляют в конце дипломной работы, располагая их в порядке появления ссылок в тексте.

Ссылки оформляются следующим образом, например, «...приведен в приложении А» либо (приложение А).

Не допускается включение в приложение материалов, на которые отсутствуют ссылки в тексте дипломной работы.

Каждое приложение следует начинать с нового листа с указанием в правом верхнем углу слова «**ПРИЛОЖЕНИЕ**», напечатанного прописными буквами. Приложение должно иметь содержательный заголовок, который размещается с новой строки по центру листа с прописной буквы либо наименование заголовка содержится в прилагаемом документе. Приложения обозначают заглавными буквами русского алфавита, начиная с А (за исключением букв Ё, З, Й, О, Ч, Ъ, Ы, Ь), например: «**ПРИЛОЖЕНИЕ А**», «**ПРИЛОЖЕНИЕ Б**», «**ПРИЛОЖЕНИЕ В**». Допускается обозначать приложения буквами латинского алфавита (за исключением букв I и O).

Слово «**ПРИЛОЖЕНИЕ**» и его содержательный заголовок должны быть ориентированы (расположены) параллельно относительно основного текста приложения.

При переносе части приложения на другой лист пишут «**ПРОДОЛЖЕНИЕ ПРИЛОЖЕНИЯ**» с указанием его обозначения (А, Б и

т. д.). Над последней частью приложений пишут **«ОКОНЧАНИЕ ПРИЛОЖЕНИЯ»** с указанием его обозначения (А, Б и т. д.).

Таблицы и рисунки каждого приложения обозначают отдельной нумерацией арабскими цифрами с добавлением перед цифрой обозначения приложения, например: **«Рисунок А.2»**, **«Таблица А.1»**, если они приведены в приложении А. Приложения имеют общую с остальной частью дипломной работы сквозную нумерацию страниц, которые не учитываются при определении объема работы, указываемого в реферате.

3.12 Оформление иллюстративного материала

Для демонстрации результатов дипломной работы студент должен подготовить иллюстративный материал. Иллюстративный материал представляется на белой бумаге в виде плаката формата А1 либо на электронных носителях в виде презентации слайдов.

Защита дипломной работы проходит в форме мультимедийной презентации результатов исследования. В этом случае иллюстративный материал представляется на слайдах и дублируется на листах формата А4, которые сшиваются в папку, раздаются каждому члену ГЭК. Количество слайдов и их содержание в обязательном порядке согласовываются с научным руководителем. Рекомендуемое количество слайдов от 10 до 20 штук.

Презентация слайдов создается с помощью программы Microsoft PowerPoint. Для обеспечения хорошего зрительного восприятия иллюстративного материала размер шрифта печатного текста рекомендуется использовать не менее **16** пт. Один экземпляр мультимедийной презентации оформляется в виде приложения и подшивается в дипломную работу. Слова **«ПРИЛОЖЕНИЕ»** и **«МУЛЬТИМЕДИЙНАЯ ПРЕЗЕНТАЦИЯ»** пишутся на отдельном листе. Титульный лист мультимедийной презентации помещается перед презентацией. Образец оформления титульного листа мультимедийной презентации представлен в приложении К.

ПРИЛОЖЕНИЕ А

Форма заявления на выполнение дипломной работы

Заведующему кафедрой

(название кафедры)

(Ф.И.О. заведующего кафедрой)

заявление.

Прошу разрешить мне выполнять дипломную работу на тему

(наименование темы)

Специальность _____

Специализация _____

Студент (слушатель)

Подпись, дата

Инициалы, фамилия

Согласен:

научный руководитель

ученая степень, звание

Подпись, дата

Инициалы, фамилия

*Заявление может быть напечатано или написано от руки разборчивым почерком.

Форма бланка задания на дипломную работу

**УЧРЕЖДЕНИЕ ОБРАЗОВАНИЯ
«ВИТЕБСКИЙ ГОСУДАРСТВЕННЫЙ ТЕХНОЛОГИЧЕСКИЙ УНИВЕРСИТЕТ»**

Кафедра _____
(наименование кафедры)

УТВЕРЖДАЮ
Зав. кафедрой

(подпись) (инициалы и фамилия)

« ____ » _____ 20__ г.

ЗАДАНИЕ

на дипломный проект (дипломную работу)

Обучающемуся _____
(фамилия, собственное имя, отчество (если таковое имеется))

Курс _____ Учебная группа _____

Специальность _____

Тема дипломного проекта (дипломной работы):

Утверждена приказом ректора университета от « ____ » _____ 20__ г. № _____

Исходные данные к дипломному проекту (дипломной работе):

Перечень подлежащих разработке вопросов или краткое содержание
расчётно-пояснительной записки:

Перечень графического материала (с точным указанием обязательных чертежей и графиков):

Консультанты по дипломному проекту (дипломной работе) (с указанием разделов по которым они консультируют):

Примерный календарный график выполнения дипломного проекта (дипломной работы):

Дата выдачи задания _____

Срок сдачи законченной дипломной работы _____

Руководитель дипломного проекта
(дипломной работы) _____

(подпись)

_____ (инициалы, фамилия)

Подпись обучающегося _____

Дата _____ 20__ г.

ПРИЛОЖЕНИЕ В

Форма титульного листа дипломной работы

Министерство образования Республики Беларусь
УЧРЕЖДЕНИЕ ОБРАЗОВАНИЯ
«ВИТЕБСКИЙ ГОСУДАРСТВЕННЫЙ ТЕХНОЛОГИЧЕСКИЙ УНИВЕРСИТЕТ»

Факультет _____
(название факультета)

Кафедра _____
(название кафедры)

ДОПУЩЕНА К ЗАЩИТЕ
Заведующий кафедрой

(подпись) (инициалы и фамилия)

« ____ » _____ 20__ г.

ДИПЛОМНАЯ РАБОТА

« _____ »
(название темы)

Специальность _____
(код и название специальности)

Студент группы _____
(номер группы) _____
(подпись, дата) _____
(инициалы, фамилия)

Руководитель _____
(подпись, дата) _____
(инициалы, фамилия)

(должность, уч. степень)

Консультанты:
_____ (наименование раздела) _____
(подпись, дата) _____
(инициалы, фамилия)

(должность, уч. степень)

Нормоконтроль _____
(подпись, дата) _____
(инициалы, фамилия)

Витебск 20__

Пример оформления реферата дипломной работы

РЕФЕРАТ

Дипломная работа 65 с., 5 рис., 16 табл., 31 ист., 8 прил.

ОБЪЕМ ПРОИЗВОДСТВА, ОБЪЕМ РЕАЛИЗАЦИИ, АССОРТИМЕНТ, СТРУКТУРА, КАЧЕСТВО ПРОДУКЦИИ, ЗАПАСЫ, ФАКТОРЫ, ЦЕНА РЕАЛИЗАЦИИ, СКИДКИ

Объектом исследования является ООО «Дружба».

Цель дипломной работы – оценка объемов производства и реализации продукции ООО «Дружба» и разработка направлений их увеличения.

В работе раскрыта сущность объемов производства и реализации продукции, рассмотрены показатели, обеспечивающие их оценку, а также основные направления увеличения объемов производства и реализации продукции в организации. Сделан вывод об эффективности функционирования ООО «Дружба» на основе анализа его технико-экономических показателей за два года. В работе проведен анализ динамики и структуры объемов производства и реализации продукции, работ, услуг, ассортимента и качества производимой продукции, уровня складских запасов, выполнения договорных обязательств по поставкам продукции. Выявлены внешние и внутренние факторы, оказавшие влияние на изменение объемов производства и реализации продукции, работ, услуг ООО «Дружба».

Элементом научной новизны работы является разработанный автором показатель «коэффициент охвата покупателей»³.

Разработаны мероприятия, позволяющие увеличить объемы производства и реализации продукции, включающие: изменение структуры ассортимента производимой продукции; освоение новых рынков сбыта; внедрение ИКТ в управление процессами планирования объемов продаж; применение системы скидок для реализации складских запасов.

Приведенный в дипломной работе расчетно-аналитический материал объективно отражает реальное экономическое состояние исследуемой организации. Все заимствования из литературных и других источников сопровождаются ссылками на их авторов.

³ Элементы научной новизны отражают студенты, которые претендуют на оценку 10 «десять».

Пример оформления раздела «ОГЛАВЛЕНИЕ»

ОГЛАВЛЕНИЕ

Введение	7
1 Объем производства и реализации продукции в системе оценки деятельности организации	9
1.1 Объем производства и реализации продукции, работ, услуг: сущность и основные понятия	9
1.2 Показатели оценки объемов производства и реализации продукции, работ, услуг	13
1.3 Факторы, влияющие на изменение объема производства и реализации продукции	18
2 Анализ объемов производства и реализации продукции, работ, услуг ООО «Дружба»	25
2.1 Краткая характеристика ООО «Дружба»	25
2.2 Анализ динамики и выполнения плана производства и реализации продукции, работ, услуг	28
2.3 Анализ ассортимента и структуры произведенной продукции, работ, услуг	34
2.4 Анализ качества и конкурентоспособности продукции, работ, услуг	37
2.5 Анализ ритмичности производства и реализации продукции, работ, услуг. Анализ выполнения договорных обязательств	41
2.6 Исследование влияния факторов на показатели объемов производства и реализации продукции, работ, услуг	43
3 Мероприятия по увеличению объемов производства и реализации продукции ООО «Дружба»	52
3.1 Производство нового вида продукции	52
3.2 Участие в выставке	59
Заключение	63
Список использованных источников	66
Приложение А Форма №2 «Отчет о прибылях и убытках» за январь-декабрь 202_ г.	69
Приложение Б Форма №12-п «Отчет о производстве промышленной продукции (работ, услуг)» за январь-декабрь 202_ г.	74
.....	...
Приложение К Мультимедийная презентация	95

Пример оформления заголовков разделов и подразделов

1 ОБЪЕМ ПРОИЗВОДСТВА И РЕАЛИЗАЦИИ ПРОДУКЦИИ В СИСТЕМЕ ОЦЕНКИ ДЕЯТЕЛЬНОСТИ ОРГАНИЗАЦИИ

1.1 Объем производства и реализации продукции, работ, услуг: сущность и основные понятия

Объем производства промышленной продукции (работ, услуг) представляет собой совокупность готовой продукции (выполненных работ, оказанных услуг) собственного производства, классифицируемых по общегосударственному классификатору Республики Беларусь ОКРБ 005-2011 «Виды экономической деятельности», в горнодобывающей промышленности; обрабатывающей промышленности; снабжении электроэнергией, газом, паром, горячей водой и кондиционированным воздухом; водоснабжении; сборе, обработке и удалении отходов, деятельности по ликвидации загрязнений (разделы с 05 по 39 ОКРБ 005-2011) [1, с. 7].

Текст текст текст текст

1.2 Показатели оценки объемов производства и реализации продукции, работ, услуг

Показатели оценки объемов производства и реализации продукции, работ, услуг включают:

– показатели динамики и выполнения плана производства и реализации продукции, работ, услуг;

– показатели ассортимента и структуры произведенной продукции, работ, услуг;

Текст текст текст текст

ПРИЛОЖЕНИЕ Ж

Пример оформления таблиц в тексте дипломной работы

Динамика основных технико-экономических показателей производственно-хозяйственной деятельности ООО «Дружба» за 2023–2024 гг. представлена в таблице 2.1.

Таблица 0.1 – Динамика основных технико-экономических показателей деятельности ООО «Дружба» за 2023–2024 гг.

Показатель	2023 г.	2024 г.	Абс. изменение	Темп роста, %
Объем производства промышленной продукции в фактических отпускных ценах, тыс. руб.	113 930	136 521	22 591	119,83
Выручка от реализации товаров, продукции, работ, услуг, тыс. руб.	121 236	146 329	25 093	120,70
Себестоимость произведенной продукции, работ, услуг, тыс. руб.	105 037	133 319	28 282	126,93
Себестоимость реализованной продукции, работ, услуг, тыс. руб.	111 923	142 598	30 675	127,41
Затраты на рубль произведенной продукции, руб.	0,92	0,98	0,06	106,52
Затраты на рубль реализованной продукции, руб.	0,92	0,97	0,05	105,43
Прибыль от реализации продукции, работ, услуг, тыс. руб.	9 313	3731	–5 582	40,06
Прибыль до налогообложения, тыс. руб.	4 256	451	–3 805	10,6
Чистая прибыль, тыс. руб.	4206	379	–3 827	9,01
Рентабельность продукции, %	8,32	2,62	–5,70 п.п.	–
Рентабельность продаж, %	7,68	2,55	–5,13 п.п.	–
Среднесписочная численность работников, чел.	1 147	1 176	29	102,53
Производительность труда, тыс. руб.	99,33	116,09	16,76	116,87
Фонд заработной платы работников, тыс. руб.	14121,6	16672,1	2 550,5	118,06
Среднемесячная зарплата, руб.	1026	1181,4	155,4	115,15
Среднегодовая стоимость основных средств, тыс. руб.	109 522	111 154,5	1 632,5	101,49

Источник: составлено автором по данным приложений А, Б, В, Г, Д.

Текст текст текст текст

ПРОДОЛЖЕНИЕ ПРИЛОЖЕНИЯ Ж

Проведем анализ динамики объема отгруженной продукции ООО «Дружба» по рынкам сбыта за 2023–2024 гг. в таблице 2.2.

Таблица 0.2 – Динамика объема реализации продукции ООО «Дружба» по рынкам сбыта за 2023–2024 гг.

В тыс. руб.

Страна	2023 г.	2024 г.	Абс. изменение	Темп роста, %
1 Всего, в том числе:	109 782,3	123 314	13 532,1	112,33
1.1 Республика Беларусь	10 266,9	10 486	219,5	102,14
1.2 Экспорт:	99 515,4	112 828	13 312,6	113,38
– РФ	80 124,7	89 499	9 374,3	111,70
– Украина	8 236,3	10 583	2 346,9	128,49
– Таджикистан	1 048,5	–	–1 048,5	–
– Молдова	621,2	506	–115,1	81,47
– Кыргызстан	4 366,9	6 172	1 804,8	141,33
– Казахстан	4 352,6	4 901	548,4	112,60
– Румыния	132,5	71	–61,7	53,43
– Армения	132,1	380	247,9	287,66
– Чехия	207,4	182	–25,9	87,53
– Финляндия	169,8	197,6	27,8	116,40
– Венгрия	48,5	61,9	13,4	127,63
– Эстония	75,0	40,4	–34,6	53,87
– Монголия	–	234,8	234,8	–

Источник: составлено автором на основании приложения И.

Текст текст текст текст

ПРОДОЛЖЕНИЕ ПРИЛОЖЕНИЯ Ж

Исследование динамики объема произведенной промышленной продукции и оказанных услуг промышленного характера в натуральных измерителях по видам экономической деятельности произведем ООО «Дружба» на основании данных статистической отчетности 1-п «О производстве промышленной продукции (оказании услуг промышленного характера)» в таблице 2.3

Таблица 2.3 – Динамика объема производства в натуральном выражении ООО «Дружба» за 2023-2024 гг.

Наименование вида продукции (услуги)	Наименование единицы измерения	Объем произведенной продукции (услуг) в натуральных измерителях		из него направлено на промышленно-производственные нужды организации		Итого произведено продукции (услуг) в коммерческих целях		Темп роста произв продукции, % (услуг), %
		2023 г.	2024 г.	2023 г.	2024 г.	2023 г.	2024 г.	
1	2	3	4	5	6	7	8	9
Пряжа из шерсти или из тонкого или грубого волоса животных или конского волоса, расфасованная или нет для розничной продажи	т	5	4	5	4	-	-	80
Пряжа, содержащая менее 85 мас. % штапельных синтетических волокон, смешанных с гребне- и кардочесаной шерстью, не расфасованная для розничной торговли	т	20	8	20	8	-	-	40
Волокна химические	т	2752	3223	2751	3221	1	2	117,1
Волокна синтетические	т	2752	3223	2751	3221	1	2	117,1
Нити филаментные синтетические прочие одиночные	т	2752	3223	2751	3221	1	2	117,1
Ковры и ковровые изделия	тыс. м ²	19353	20083	-	-	19353	20083	103,8
Ковры и прочие текстильные напольные покрытия тканые (кроме тафтинговых или флокированных)	тыс. м ²	3399	3209	-	-	3399	3209	94,4
Ковры и прочие текстильные напольные покрытия тканые из шерсти	тыс. м ²	1	1	-	-	1	1	100
Ковры и прочие текстильные напольные покрытия тканые из химических волокон	тыс. м ²	3380	3198	-	-	3380	3189	94,6

Окончание таблицы 2.3

1	2	3	4	5	6	7	8	9
Ковры и прочие текстильные напольные покрытия тканые из прочих волокон	тыс. м ²	18	10	-	-	18	10	55,6
Ковры и прочие текстильные напольные покрытия, тафтинговые	тыс. м ²	15954	16874	-	-	15954	16874	105,8
Материалы нетканые и изделия из нетканых материалов, кроме одежды	тыс. м ²	956	1067	-	-	956	1067	111,6
Всего ковровых изделий	тыс. м ²	43061	44442	-	-	43061	44442	103,2
Бобины, катушки, шпули и аналогичные держатели из бумажной массы, бумаги и картона прочие (кроме используемых для намотки текстильных нитей)	тыс. шт.	753	841	747	808	6	33	111,7
Пар и горячая вода (тепловая энергия)	Гкал	2745	1715	2745	1715	-	-	62,5
Пар и горячая вода (тепловая энергия), произведенная котельными	Гкал	40	44	40	44	-	-	110
Пар и горячая вода (тепловая энергия) прочие	Гкал	2705	1671	2705	1671	-	-	61,8
Услуги по отбеливанию, крашению и набивке волокон и пряжи	тыс. руб.	220	289	220	-	-	289	131,4
Услуги по ремонту и техническому обслуживанию машин для текстильной, швейной и кожевенной промышленности; стиральных и сушильных машин для прачечных	тыс. руб.	2	2	2	-	-	2	100
Вторсырье (вторичные сырьевые материалы) из текстиля	тыс. руб.	57	93	57	-	-	93	163,2

Источник: составлено автором на основании приложения И.

Текст текс текст текст

ПРОДОЛЖЕНИЕ ПРИЛОЖЕНИЯ Ж

Таблица 2.4 - Ведомость контроля остатков готовой продукции на складе после проведения инвентаризации

Наименование готовой продукции	Номенклатурный номер	Ед. изм.	Цена, руб.	Остаток на начало месяца (по учетным данным)		Поступило из производства					Отгружено покупателям				
				Кол-во	Сумма, тыс. руб.	Кол-во	Сумма, тыс. руб.	Первичный документ			Кол-во	Сумма, тыс. руб.	Первичный документ		
								Наименование	Номер	Дата			Наименование	Номер	Дата
1	2	3	4	5	6	7	8	9	10	11	12	13	14	15	16
Изделие А	0003568	шт	12,00	10000	120	50000	600				45000	540			
Изделие Б	0003572	шт	15,00	20000	300	80000	1200				92000	1380			
...															

Продолжение таблицы 2.4

Наименование готовой продукции	Остаток на _____ по данным инвентаризации			Остаток на _____ по данным складского учета			Отклонение	
	Кол-во	Сумма, тыс.руб.	Дата и № описи	Кол-во	Сумма, тыс.руб.	№ карточки	Кол-во	Сумма, тыс.руб.
1	17	18	19	20	21	22	23	24
Изделие А	15000	180		15000	180		-	-
Изделие Б	8000	120		8000	120			
...								

Источник: составлено автором на основании приложения И.

ОКОНЧАНИЕ ПРИЛОЖЕНИЯ Ж

Далее был произведен анализ динамики запасов готовой продукции ООО «Дружба» за 2023-2024 гг. (таблица 2.5).

Таблица 2.5 – Динамика запасов готовой продукции ООО «Дружба»

Наименование вида продукции	Наименование единицы измерения	Стоимость продукции в фактических отпускных ценах, включая стоимость переработанного давальческого сырья; услуг, тыс. руб.		Запасы ГП на конец 2023 г.	Запасы ГП на конец 2024 г.	Изменение запасов ГП на складах
		2023 г.	2024 г.			
Ковры и ковровые изделия	тыс. м ²	109974	131283	664	1208	544
Ковры и прочие текстильные напольные покрытия тканые (кроме тафтинговых или флокированных)	тыс. м ²	42316	49370	515	812	297
Ковры и прочие текстильные напольные покрытия тканые из шерсти	тыс. м ²	76	52	0	0	-
Ковры и прочие текстильные напольные покрытия тканые из химических волокон	тыс. м ²	41770	49025	507	807	300
Ковры и прочие текстильные напольные покрытия тканые из прочих волокон	тыс. м ²	470	293	8	5	-3
Ковры и прочие текстильные напольные покрытия, тафтинговые	тыс. м ²	67658	81913	149	396	247
Материалы нетканые и изделия из нетканых материалов, кроме одежды	тыс. м ²	346	430	146	46	-100
Всего		262610	312366	1989	3274	1285

Источник: составлено автором по данным организации

ПРИЛОЖЕНИЕ И

Рекомендации по оформлению списка использованных источников

Таблица И.1 – Примеры описания отдельных самостоятельных изданий

Характеристика источника	Пример оформления
1	2
Издания с одним, двумя и тремя авторами	<p>Василькова, О. А. Уголок природы в детском саду / О. А. Василькова. – 3-е изд. – Минск : Аверсэв, 2024. – 44 с.</p> <p>Бажанов, Е. П. Записки о китайской цивилизации / Е. П. Бажанов, Н. Е. Бажанова. – М. : Дашков и К°, 2023. – 302 с.</p> <p>Дорофеенко, Н. И. Витебское подполье / Н. И. Дорофеенко, Н. В. Дорофеенко, Н. И. Пахомов. – Минск : Звязда, 2024. – 253 с.</p> <p>Albrow, M. China and the shared human future: exploring common values and goals / M. Albrow ; comp. Chang Xiangqun. – Beijing : New World Press, 2023. – XXII, [7], 337 p.</p>
Издания четырех авторов	<p>Лапицкая, Л. М. Инновационная система и ее составляющие : теория и практика / Л. М. Лапицкая, О. В. Лапицкая, А. П. Петров-Рудаковский [и др.]. – Гомель : ГГТУ им. П. О. Сухого, 2022. – 210 с.</p> <p>Экономика отрасли туризма : учебник для вузов / Е. И. Богданов, Е. С. Богомолова, В. П. Орловская ; под общ. ред. Е. И. Богданова. – Москва : ИНФРА-М, 2016. – 316 с.</p> <p>China's digital presence in the Asia-Pacific: culture, technology and platforms / M. Keane, Haiqing Yu, E. Jing Zhao, S. Leong. – London : Anthem Press, 2021. – X, 198 p.</p> <p>Food and culture / S. Safaii-Waite, N. M. Furstenuau, K. P. Sucher [et al.]. – 8th ed. – Boston : Cengage, 2024. – XI, 483 p.</p>
Издания с коллективным автором	<p>Международной ассоциации академий наук – 30 лет / НАН Беларуси ; сост.: П. А. Витязь, Я. П. Безлепкин ; под общ. ред. В. Г. Гусакова. – Минск : Беларус. навука, 2023. – 120 с.</p>
Материалы конференций	<p>Актуальные проблемы дизайна и дизайн-образования : материалы VI Междунар. науч.-практ. конф., Минск, 14–15 апр. 2022 г. / Беларус. гос. ун-т ; редкол.: Н. Ю. Фролова (гл. ред.) [и др.]. – Минск : БГУ, 2022. – 399 с.</p> <p>Learning technology for education challenges : proc. of the 12th intern. workshop, Kaohsiung, 29 July – 1 Aug. 2024 / ed.: L. Uden, D. Liberona. – Cham : Springer, 2024. – 378 p.</p>
Учебники, учебно-методические материалы	<p>Ивуть, Р. Б. Организация и планирование на предприятии : учеб.-метод. пособие : в 3 ч. / Р. Б. Ивуть, П. И. Лапковская, Т. Л. Якубовская. – Минск : Беларус. нац. техн. ун-т, 2021. – 177 с.</p> <p>История белорусской государственности : учеб. пособие / И. А. Марзалюк, А. Г. Кохановский, С. Н. Ходин [и др.] ; под общ. ред. И. А. Марзалюка. – Минск : Адукацыя і выхаванне, 2024. – 223 с.</p>

Окончание таблицы И.1

1	2
Каталоги	Каталог инновационных разработок организаций НАН Беларуси для замещения критического импорта / НАН Беларуси ; сост.: Н. М. Литвиненко, Н. Г. Козлова ; отв. ред. В. Л. Гурский. – Минск : Беларус. навука, 2022. – 396 с.
Составные части электронных ресурсов удаленного доступа	Серебряков, В. О. Санкционная политика в контексте международных отношений / В. О. Серебряков // Веснік Беларускага дзяржаўнага эканамічнага універсітэта. – 2024. – № 2. – С. 85–92. – URL: http://edoc.bseu.by:8080/bitstream/edoc/102551/1/Serebryakov_85_92.pdf (дата обращения: 19.09.2024) Rappuoli, R. Transforming vaccinology / R. Rappuoli, G. Alter, V. Pulendran // Cell. – 2024. – Vol. 187. – P. 5171–5194. – DOI: 10.1016/j.cell.2024.07.021.
Статьи из материалов конференций, семинаров, тезисов докладов	Шевалдина, Ю. В. Эталонная база Республики Беларусь и ее развитие / Ю. В. Шевалдина // Актуальные вопросы обеспечения научно-технологической безопасности : материалы Междунар. науч.-практ. конф., посвящ. 30-летию образования Гос. ком. по науке и технологиям Респ. Беларусь, г. Минск, 1 дек. 2023 г. / Белорус. ин-т систем. анализа и информ. обеспечения науч.-техн. сферы ; редкол.: С. В. Шлычков (гл. ред.) [и др.]. – Минск, 2023. – С. 156–158.
Статьи из сборников	Масштабное применение высокоэффективных систем подачи воды в условиях Республики Беларусь / Д. В. Бондарев, А. С. Козорез, В. О. Китиков, Ю. А. Башко // Научно-технический прогресс в жилищно-коммунальном хозяйстве : сб. тр. / Ин-т жилищ.-коммун. хоз-ва НАН Беларуси ; под общ. ред. В. О. Китикова. – Минск, 2023. – С. 75–79.
Электронные ресурсы локального доступа	Стасенко, Д. Л. Математическое моделирование технических объектов и процессов : учеб.-метод. пособие / Д. Л. Стасенко. – Гомель : Гомел. гос. техн. ун-т, 2024. – 1 CD-ROM.
Статьи из журналов	Хатеневич, Т. Г. Проблемы определения признаков криминального банкротства и перспективы их решения / Т. Г. Хатеневич, В. В. Берсунукаев // Вестник Полоцкого государственного университета. Серия D, Экономические и юридические науки. – 2024. – № 1. – С. 78–86. Early detection of cancer therapy cardiotoxicity by radionuclide angiography: an update / C. Valzania, A. Paccagnella, A. Spadotto [et al.] // Journal of Nuclear Cardiology. – 2023. – Vol. 30, № 5. – P. 2104–2111.
Нормативно-правовые акты	Об утверждении регламентов административных процедур : постановление М-ва спорта и туризма Респ. Беларусь от 15 марта 2022 г. № 137 : в ред. от 15 мая 2024 г. № 18 // Национальный правовой Интернет-портал Республики Беларусь. – URL: https://pravo.by/document/?guid=3871&p0=W22238791 (дата обращения: 23.09.2024).

Образец оформления списка использованных источников

СПИСОК ИСПОЛЬЗОВАННЫХ ИСТОЧНИКОВ

1. Аббазова, Л. М. Анализ экономического состояния организации / Л. М. Аббазова, С. В. Пирогова // Экономика и бизнес: теория и практика. – 2021. – № 5. – С. 6–8.

2. Алексейчева, Е. Ю. Экономика организации (предприятия) : учебник / Е. Ю. Алексейчева, М. Д. Магомедов, И. Б. Костин. – Москва : Дашков и К, 2021. – 290 с.

3. Алтынбаева, Э. Р. Экономический анализ и организация производства : учебное пособие / Э. Р. Алтынбаева. – Казань : Казан. гос. энерг. ун-т, 2020. – 98 с.

4. Анализ и диагностика финансово-хозяйственной деятельности предприятия : учебник / А. П. Петрович, В. Я. Поздняков, В. Ю. Гарнова [и др.] ; под общ. ред. А. П. Гарнова. – Москва : ИНФРА-М, 2023. – 366 с.

5. Козырева, Н. Н. Влияние объемов производства и реализации продукции на эффективность промышленной организации / Н. Н. Козырева, Н. А. Счетчикова // Кооперация и социальная экономика: наука и практика : материалы Международной научно-практической конференции, 25 мая 2017 г. / Автономная некоммерческая образовательная организация высшего образования Центросоюза Российской Федерации «Российский университет кооперации». – Москва, 2017 – С. 85–88. – URL: <http://lib.i-bteu.by/bitstream/handle/22092014/3763/%d0%9a%d0%be%d0%b7%d1%8b%d1%80%d0%b5%d0%b2%d0%b0%20%d0%9d.%d0%9d.%20%d0%92%d0%bb%d0%b8%d1%8f%d0%bd%d0%b8%d0%b5%20%d0%be%d0%b1%d1%8a%d0%b5%d0%bc%d0%be%d0%b2.pdf?sequence=1&isAllowed=y> (дата обращения: 21.11.2024).

6. Дашук, Д. И. Исследование эластичности выручки при наращивании объемов производства / Д. И. Дашук, В. С. Мастяница // Основные тенденции экономического развития Республики Беларусь : материалы V Научно-практического круглого стола преподавателей, аспирантов и студентов. – Минск : БГУ, 2023. – С. 85–90.

7. Жаворонкова, О. В. Анализ ассортимента и структуры продукции ОАО «Красный пищик» / О. В. Жаворонкова // Социально-ориентированная экономика Республики Беларусь: проблемы и перспективы развития : материалы II республиканской студенческой научно-практической конференции, Бобруйск, 24 апреля 2007 г. / редкол.: В.Н. Гавриленко [и др.] ;

М-во образования Респ. Беларусь, УО «Белорусский гос. экон. ун-т». – Минск : БГЭУ, 2007. – С. 42–44.
http://edoc.bseu.by:8080/bitstream/edoc/72963/1/Zhavoronkova_O.V._s._42_44.pdf
(дата обращения: 21.11.2024).

8. Кондратьева, И. В. Экономика предприятия : учебное пособие / И. В. Кондратьева. – Санкт-Петербург : Изд-во «Лань», 2021. – 232 с.

9. Косорукова, И. В. Анализ финансово-хозяйственной деятельности : учебник / И. В. Косорукова. – Москва : КноРус, 2021. – 456 с.

10. Куклина, В. И. Влияние качества производимой продукции на объем производства / В. И. Куклина, Г. С. Староверова // Современная наука: актуальные вопросы, достижения и инновации : сборник статей IV Международной научно-практической конференции. – Пенза : Наука и Просвещение, 2018. – С. 31–33.

11. Кулагина, Н. А. Практический курс анализа хозяйственной деятельности предприятия / А. Н. Кулагина. – Москва : Юрайт, 2023. – 136 с.

12. Неяскина, Е. В. Экономика организаций (предприятий) : учебник / Е. В. Неяскина, О. В. Хлыстова. – Москва : Директ-Медиа, 2020. – 290 с.

13. Европейская академия искусств : [сайт]. – Минск, 2019–2024. – URL: <https://eart.by> (дата обращения: 21.11.2024).

14. Савицкая, Г. В. Анализ хозяйственной деятельности предприятия : учебник / Г. В. Савицкая. – Москва : ИНФРА-М, 2020. – 384 с.

15. Сатторкулов, О. Т. Факторы роста промышленного производства в условиях глобализации экономики / О. Т. Сатторкулов, К. У. Рахматов, Н. С. Саидова // Молодой ученый. – 2019. – № 7 (245). – С. 55–57.

16. Стахеева, Л. М. Показатели и методы повышения производительности труда / Л. М. Стахеева // Социально-гуманитарное образование: новые подходы и тренды : материалы Всероссийской национальной научно-практической конференции, Екатеринбург, 13 октября 2023 года. – Екатеринбург : Уральский государственный аграрный университет, 2023. – С. 304–308.

17. Указания по заполнению формы государственной статистической отчетности 12-п «Отчет о производстве промышленной продукции (работ, услуг)» : утв. постановлением Нац. стат. ком. Республики Беларусь от 3 авг. 2015 г. № 85 / Национальный статистический комитет Республики Беларусь. – URL: https://www.belstat.gov.by/upload-belstat/upload-belstat-word/Formi/uk_12-p-230119.docx (дата обращения: 21.11.2024).

18. Указания по заполнению формы государственной статистической отчетности 1-п (натура) «Отчет о производстве промышленной продукции (оказании услуг промышленного характера)» : утв. постановлением Нац. стат. ком. Республики Беларусь от 9 июля 2021 г. № 44 (в ред. постановления Нац.

стат. ком. Республики Беларусь от 8 авг. 2024 г. № 54) / Национальный статистический комитет Республики Беларусь. – URL: [https://www.belstat.gov.by/upload-belstat/upload-belstat-word/Formi/uk_1p\(natura\)-240822.doc](https://www.belstat.gov.by/upload-belstat/upload-belstat-word/Formi/uk_1p(natura)-240822.doc) (дата обращения: 01.11.2024.).

19. Указания по заполнению формы государственной статистической отчетности 4-у «Отчет о видах экономической деятельности организации» : утв. постановлением Нац. стат. ком. Республики Беларусь от 29 окт. 2021 г. № 98 (в ред. постановления Нац. стат. ком. Республики Беларусь от 4 нояб. 2022 г. № 119) / Национальный статистический комитет Республики Беларусь. – URL: https://www.belstat.gov.by/upload-belstat/upload-belstat-word/Formi/uk_4u_2022-221205.doc (дата обращения: 21.11.2024.).

20. Экономический анализ : учебник для вузов / Н. В. Войтоловский, А. П. Калинина, И. И. Мазурова [и др.] ; под общ. ред. Н. В. Войтоловского. – Москва : Юрайт, 2023. – 632 с.

ПРИЛОЖЕНИЕ К

Образец оформления титульного листа мультимедийной презентации

**МУЛЬТИМЕДИЙНАЯ
ПРЕЗЕНТАЦИЯ**

Учебное издание

МЕТОДИЧЕСКИЕ УКАЗАНИЯ

по выполнению и оформлению дипломных работ

Составители:

Алексеева Елена Анатольевна
Вардомацкая Елена Юрьевна
Домбровская Елена Николаевна
Зайцева Ольга Вячеславовна
Коваленко Жанна Анатольевна
Краенкова Кристина Игоревна

Редактор

Корректор

Компьютерная верстка

Подписано к печати _____. Формат _____. Усл. печ. листов
Уч.-изд. листов Тираж __ экз. Заказ № .

Учреждение образования «Витебский государственный технологический университет»
210038, г. Витебск, Московский пр., 72.

Отпечатано на ризографе учреждения образования

«Витебский государственный технологический университет».

Свидетельство о государственной регистрации издателя, изготовителя,
распространителя печатных изданий № 1/172 от 12 февраля 2014 г.

Свидетельство о государственной регистрации издателя, изготовителя,
распространителя печатных изданий № 3/1497 от 30 мая 2017 г.